

## Ondersteuning van personen met een handicap

Ons land heeft het VN Verdrag van de Rechten van Personen met een Handicap onderschreven, wat betekent dat we streven naar een inclusieve samenleving, waar alle burgers, ook personen met een handicap, integraal deel van uitmaken. Hindernissen voor **sociale inclusie** moeten dan ook worden weggewerkt, zodat iedereen naar best vermogen kan deelnemen aan het maatschappelijk leven. Dit houdt een grote uitdaging in voor alle maatschappelijke actoren. Welzijnsvoorzieningen willen hieraan meewerken en hebben daarvoor partners nodig. De gemeente vervult daarin een cruciale rol.

**Toegankelijkheid** is een erg belangrijk principe wanneer we spreken over maatschappelijk verantwoord zorg en dit geldt des te meer voor de gemeentelijke dienstverlening voor personen met een handicap. We spreken dan niet alleen over de fysieke toegankelijkheid, maar ook over de begrijpbaarheid van de dienstverlening of van documenten.

Natuurlijk kunnen gemeentebesturen nog meer doen. Het zou mooi zijn mochten de gemeenten mee stimuleren en ondersteunen dat het (openbaar) vervoer toegankelijker wordt georganiseerd. De lokale diensten, de reguliere welzijnsdiensten, de infrastructuur voor cultuur, sport en vrije tijd moeten zo toegankelijk mogelijk gemaakt worden. Gemeenten kunnen (jeugd)verenigingen, sportclubs en vrijetijdsorganisaties aanmoedigen om actief te werken aan het opnemen van personen met een handicap. Ze moeten hiervoor de samen-

werking met welzijnsvoorzieningen behartigen.

Gemeenten hebben een voorbeeldfunctie te vervullen inzake **tewerkstelling** van personen met een handicap. Het gemeentepersoneel moet een doorsnede zijn van de maatschappij, waartoe ook personen met een handicap behoren. Wanneer gemeenten personen met een handicap tewerkstellen of ze een zinvolle taak bieden in het kader van begeleid werken, gebeurt dit het best in nauwe samenwerking met de begeleiding vanuit een welzijnsvoorziening.

Een heel belangrijke sleutel naar inclusie van personen met een handicap is een **aangepaste woning** in een gewone leefomgeving. De gemeente kan de samenwerking tussen voorzieningen en sociale huisvestingsmaatschappijen faciliteren. Het lokaal toewijzingsreglement van sociale huisvesting wordt immers door de gemeente bepaald.

De gemeente kan ook helpen bij het realiseren van aangepaste infrastructuur voor de voorzieningen, door bijvoorbeeld voldoende blauwe zones te voorzien in de ruimtelijke planning. Daarnaast vragen we om geen onnodige stedenbouwkundige verplichtingen op te leggen, die vaak financieel zwaar om dragen zijn voor initiatiefnemers. Alle beschikbare middelen (en die zijn nu reeds beperkt) moeten ten goede komen aan mensen met een beperking. Tevens moet een gemeente oog hebben voor welzijnsorganisaties wanneer ze de brandweervoorschriften en bepalingen inzake het afvalbeleid opmaakt.



Redenen genoeg voor het gemeentebestuur om de welzijnsinitiatieven als partners te betrekken bij het lokaal beleid. In meerdere advies- of overlegstructuren willen vertegenwoordigers van deze initiatieven een belangrijke bijdrage leveren! We rekenen op een positieve samenwerking met de nieuwe lokale bestuursploeg voor de periode 2012-2018!

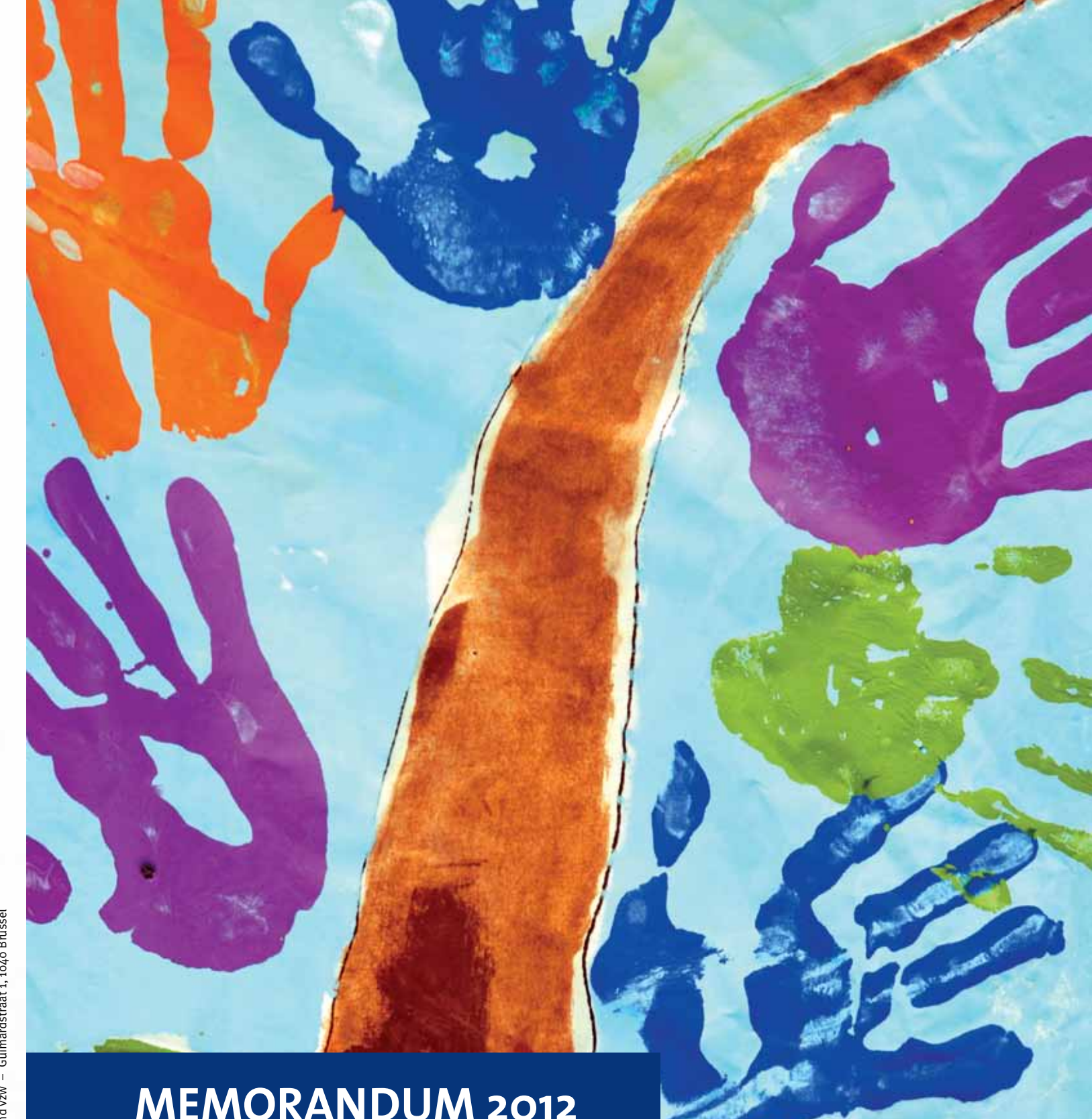
## Vrijwilligers als cruciale schakels

Solidariteit tussen mensen drukt zich bij uitstek uit in een vrijwillig engagement. Vele mensen zetten zich binnen de gemeente vrijwillig in en leveren een belangrijke bijdrage aan het gemeentelijk weefsel, wat moet ondersteund worden door een lokaal duurzaam vrijwilligersbeleid. Elk gemeentebestuur kan binnen de kaders van de federale en Vlaamse regelgeving het vrijwilligerswerk in zijn gemeente (financieel, operationeel en promotioneel) faciliteren en stimuleren.



Guimardstraat 1, 1040 Brussel – T. 02 511 44 70 – F. 02 513 85 14  
post@vlaamswelzijnsverbond.be – www.vlaamswelzijnsverbond.be

vu: Frank Cuyt – Vlaams Welzijnsverbond vzw – Guimardstraat 1, 1040 Brussel



# MEMORANDUM 2012

# Nieuwe gemeentebesturen





Het Vlaams Welzijnsverbond groepeerd in Vlaanderen en Brussel een 700-tal private non-profit organisaties actief in de bijzondere jeugdzorg, de ondersteuning van personen met een handicap, de gezinsondersteuning, de kinderopvang en het vrijwilligerswerk met ruim 30.000 personeelsleden en 3.600 onthaalouders die zich jaarlijks inzetten voor 105.000 kinderen en volwassenen en hun gezinnen! 10.000 vrijwilligers helpen ons hierbij. Wij werken zowel op lokaal, provinciaal, Vlaams, nationaal als Europees niveau.

Het Vlaams Welzijnsverbond publiceert dit memorandum naar aanleiding van de gemeenteraadsverkiezingen van oktober 2012, omdat het gemeentelijk niveau erg belangrijk is voor zorg en welzijn: de burger geeft vaak de voorkeur aan een lokaal initiatief, dichtbij zijn eigen woonomgeving. Een partnerschap tussen de gemeente en de welzijnsvoorzieningen is daarom aangewezen. Welzijnsinitiatieven spelen een onmisbare rol voor de lokale gemeenschap en de streek. Zij zorgen voor een directe surplus aan de zorgzame samenleving, scheppen veel tewerkstelling en stimuleren de streekeconomie.

## Deskundige partners

De sociale dienst- en hulpverlening in een gemeente is vaak ondoorzichtig voor de burger en in het bijzonder voor de zwakkere burger die er vaak het meeste nood aan heeft. Dat maakt dat vele burgers hun weg niet meer vinden in het aanbod. Het decreet Lokaal sociaal beleid heeft tot doel te verzekeren dat iedereen een gelijke toegang verkrijgt tot het recht op een menswaardig leven. Hiervoor moet de toegankelijkheid van de sociale dienst- en hulpverlening verbeteren. Heel wat gemeenten hebben ondertussen reeds een sociaal huis of werken volop aan de uitbouw van een sociaal huis. Toegankelijke lokale dienst- en hulpverlening krijgt zo meer en meer aandacht.

Voor het Vlaams Welzijnsverbond en haar leden zijn het verbeteren van de levenskwaliteit, het sociaal ondernemerschap en het uitbouwen van een kwaliteitsvolle en toegankelijke dienst- en hulpverlening cruciale uitgangspunten. Publiek en privaat non-profit initiatief dienen elkaar hierbij te versterken en samenwerking is daarvoor onontbeerlijk.

Het lokaal sociaal beleid is het resultaat van een lokale dynamiek die door acties van OCMW, gemeente én lokale actoren is ontstaan. Lokale actoren zijn dan zowel private als (semi-)publieke organisaties die lokaal pro-

Steeds meer mensen zoeken een job in deze groeiende sector en vinden er een duurzame tewerkstelling.

Werk maken van een warme, zorgzame gemeente is een opdracht voor elke lokale bestuurder en de hele lokale gemeenschap. De gemeentebesturen doen dit op zeer verschillende manieren: via de steun aan mantelzorg, het stimuleren van het engagement dat vrijwilligers opnemen in de zorg voor anderen, het steunen van initiatieven van lokale verenigingen en organisaties actief in het domein van welzijn en zorg. In een zorgzame, solidaire, warme gemeente zorgen mensen voor elkaar, maar voor bepaalde groepen, zoals bv. kinderen, personen met een beperking en jongeren in een problematische opvoedingssituatie zijn bijzondere maatregelen of ondersteuning noodzakelijk. Indien blijkt dat dit niet in de natuurlijke context kan, zijn specifieke voorzieningen en initiatieven nodig. En deze zorg moet kwalitatief, performant, rechtvaardig, relevant en toegankelijk zijn.

Wij formuleren in dit memorandum graag een aantal aanbevelingen voor de lokale bestuurders 2012-2018!

jecten opzetten met het oog op het garanderen van de sociale grondrechten. Een goed lokaal sociaal beleid is het resultaat van de acties van al die actoren en de samenwerking tussen lokale besturen en lokale actoren is voor ons onontbeerlijk voor het welslagen ervan. Via de opmaak van een lokaal sociaal beleidsplan worden alle acties gebundeld. Een integrale, geïntegreerde en inclusieve aanpak is het uitgangspunt. Meer en meer gemeenten doen voor de ontwikkeling hiervan een beroep op de kennis en de visie van lokale welzijnsinitiatieven. Partnerschap is hierbij belangrijk en een vermenging van de rol van de gemeente als regisseur en uitvoerder moet worden vermeden. Actoren moeten als gelijkwaardige partners behandeld worden.

Als overkoepelende vereniging vraagt het Vlaams Welzijnsverbond aandacht voor enkele specifieke welzijnssectoren.



## Kinderopvang

Het opstellen van een lokaal beleidsplan kinderopvang is een opdracht voor het lokaal bestuur. Het bevat de visie van het lokaal bestuur op de gehele kinderopvang in de gemeente. Een goedgekeurd lokaal beleidsplan kinderopvang is belangrijk voor de uitbouw van opvangvoorzieningen binnen de gemeente, zo is het bijvoorbeeld een voorwaarde om een initiatief voor buitenschoolse opvang (IBO) te kunnen starten of uit te breiden. Is er in de gemeente een lokaal sociaal beleidsplan, dan is het lokaal beleidsplan kinderopvang enkel rechtsgeldig wanneer het een deel is van dit lokaal sociaal beleidsplan.

Kort na de start van de nieuwe bestuursperiode moet de gemeenteraad een **Lokaal Overleg Kinderopvang** installeren. Dit lokaal netwerk rond kinderopvang brengt iedereen

samen die met de opvang van jonge kinderen bezig is. We gaan ervan uit dat de private non-profit initiatieven die in de gemeente actief zijn in de kinderopvang, deel zullen uitmaken van en participeren aan dit overleg. Zij vragen om als sociaal ondernemer, zeker wanneer het lokaal bestuur zelf kinderopvang aanbiedt, een evenwaardige partner te zijn bij de verdere uitbouw van de kinderopvang. We vinden het belangrijk dat dit overleg daadwerkelijk en kwaliteitsvol werkt. De voorzitter ervan moet oog hebben voor alle perspectieven (ouders, verenigingen die in of rond de kinderopvang actief zijn, onderwijs enz.) en belanghebbenden. Daarom verwachten we ook een objectieve en neutrale opstelling van het voorzitterschap en van de werking van dit Lokaal Overleg. We vinden het belangrijk dat de adviezen van het Lokaal Overleg Kinderopvang grondig besproken en uitgewerkt worden: procedures en verslagen moeten openbaar zijn, de gemeenteraad zal met deze adviezen rekening houden en er opvolging aan geven.

## Lokaal loket

Een belangrijk en nieuw werkpunt voor het Lokaal Overleg Kinderopvang is de installatie en uitwerking van het Lokaal Loket voor de Kinderopvang. Om de zoektocht naar kinderopvang te vergemakkelijken voor de gezinnen voorziet het kersverse decreet Kinderopvang dat er Lokale Loketten Kinderopvang opgericht worden. Het zijn registratie- en informatiepunten en ze bouwen aan een netwerk van organisatoren van kinderopvang. Het is het Lokaal Overleg Kinderopvang dat uiteindelijk beslist welke structuur dit loket zal organiseren. Private actoren in de kinderopvang kunnen zelf het initiatief nemen voor het oprichten en uitwerken van deze loketten. Pas bij gebrek aan initiatieven ter zake zal de gemeente uiteindelijk zelf moeten instaan voor deze loketten. We vinden het belangrijk dat het Lokaal Overleg Kinderopvang, de gemeenteraden en mandataris-

sen gebruik maken van het eventuele aanbod om deze loketten op te richten en uit te werken. Private voorzieningen die kinderopvang aanbieden willen uitgaan van de lokale behoeften aan kinderopvang. Ze engageren zich om in hun concrete werking rekening te houden met de verwachtingen die in de gemeente leven en het lokaal beleidsplan kinderopvang dat daar uitdrukking aan geeft. Ze vragen als sociaal ondernemer wel respect voor hun werking en beheersautonomie. Centrale toewijzingssystemen die de keuzevrijheid van ouders of de werking en het beleid van individuele voorzieningen negeren, fnuiken dit engagement.

Zowel voor het Lokaal Overleg als voor het Lokaal Loket Kinderopvang zijn samenwerking, procesbegeleiding en overleg met alle stakeholders het uitgangspunt. Sociale ondernemers in de kinderopvang en lokale besturen zijn hier, vanuit hun eigen rol en positie, partners van mekaar! Dit komt de jonge kinderen en hun ouders ten goede.

## Buitenschoolse opvang

Voor de uitbouw van de buitenschoolse opvang bestaan er verschillende mogelijkheden: zelfstandige opvangvoorzieningen, Initiatieven Buitenschoolse Opvang (IBO) en erkende kinderdagverblijven die buitenschoolse opvang in aparte lokalen aanbieden. Deze initiatieven kunnen ook instaan voor de opvang van kinderen met een specifieke zorgbehoefte. Daarnaast zijn er ook diverse vormen van vakantieopvang mogelijk. Voor het Vlaams Welzijnsverbond is het ontwikkelen van vrijwillige netwerken van voorzieningen voor buitenschoolse opvang van groot belang. Voor de verster-

king van het opvangaanbod op lokaal niveau moeten de geleverde inspanningen en bestaande initiatieven het uitgangspunt zijn. Zoals bij de kinderopvang van baby's en peuters zijn ook hier de lokale behoeften de inzet van de **samenwerking tussen private en publieke initiatiefnemers**. De Vlaamse regelgeving benadrukt de rol van de lokale besturen inzake de uitbouw van buitenschoolse opvang. Wanneer lokale besturen een coördinerende rol voor het netwerk buitenschoolse opvang op zich nemen, moet een degelijk uitgebouwd overleg, het betrekken van alle lokale actoren en een neutraal voorzitterschap gewaarborgd zijn. Scholen hebben hierbij een eigen rol, maar buitenschoolse opvang en onderwijs zijn en blijven voor ons te onderscheiden maatschappelijke opdrachten.

## Jeugdzorg en gezinsondersteuning

Alle kinderen, jongeren en gezinnen wonen in een straat en buurt en iedereen maakt deel uit van een lokale gemeenschap. Gemeenten hebben hier een zeer grote verantwoordelijkheid. Kindvriendelijk verkeer, eigen speel- en ontspanningsplaatsen, kansen scheppen om veilig buiten te spelen, het ondersteunen van vrijetijds- en sportverenigingen,...de opdrachten van de lokale besturen zijn legio.

Het Vlaams Welzijnsverbond vraagt uitdrukkelijk aandacht voor kinderen en gezinnen met specifieke vragen of ondersteuningsbehoeften, voor de bestrijding van kinderarmoede en het waarborgen van de toegang tot alle noodzakelijke dienst- en hulpverlening. Initiatieven en netwerken van opvoedingsondersteuning en bestaande centra voor kinder-, gezins- en jeugdzorg kunnen en willen veel betekenen voor de lokale behoeften en het beleid terzake. Ze ontwikkelden

reeds vele jaren een specifieke expertise in het sociaal-pedagogisch ondersteunen van jongeren en gezinnen met problemen. De bestaande dienst- en hulpverlening is zeer betekenisvol voor een lokale overheid. Jammer genoeg wordt dit soms wel eens vergeten of over het hoofd gezien. Opvoedingsondersteuning, mobiele en ambulante vormen van jongeren- en gezinsbegeleiding aan huis, begeleid zelfstandig wonen,...kunnen meer en meer naadloos ingaan op specifieke noden en situaties. Lokale besturen kunnen hen meer dan ooit een plaats geven in de preventieve gezinsondersteuning en in de diverse opvang- en begeleidingsvormen die de jeugdhulp rijk is. Bij hardnekkige overlast kan overwogen worden om andere begeleidingsvormen in te schakelen, die soms meer effect hebben dan het hanteren van opgelegde gemeentelijke administratieve sancties voor jongeren. Het ingeschatte effect en de kostprijs moet bij deze keuze natuurlijk mee in overweging worden genomen en moet in verhouding staan tot het probleemgedrag in kwestie. Administratieve sancties dragen bij tot een negatieve stigmatisering van jongeren en versterken dikwijls de negatieve spiraal waarin sommige jongeren zich reeds bevinden. Een voorzichtig beleid dringt zich op.